



품목별 원산지결정기준 활용

철강(제72류)의 품목분류와 FTA 원산지결정기준
최지수 | 관세법인 더블유 관세사



철강(제72류)의 품목분류와 FTA 원산지 결정기준

1. 세계 철강생산량과 교역현황

세계철강생산량은 18억69백만톤¹⁾으로 지역별생산량은 아시아(72%), 유럽(10%), 북미(6%), CIS(5%), 기타지역(7%) 순이고, 국가별생산량은 1위 중국(53%), 2위 인도(6.0%), 한국 (3.8%)은 6위이다. 철강생산방식은 철광석 용광로법(72%), 철스크랩 전기로법(27.7%), 기타(0.3%)이다.

국제교역에 있어 수출은 아시아(39%), 유럽(38%), CIS(11%), 북미(5%), 기타지역(7%)순이고, 국가별 순위는 1위 중국(14.5%), 2위 일본(7.5%), 한국(6.8%)은 3위이다. 수입은 유럽(35%), 아시아(31%), 북미(12%) 기타(22%) 순이고, 국가별 순위는 1위 미국, 한국은 5위로 수출입교역 규모는 세계 2위이다. 랭킹10위국가중 생산 6개국(72%), 수출 7개국 (42%), 수입 9개국(37%)과 FTA협정을 맺고 있다.

철강은 구조물(건물, 교량등 52%), 기계장비(16%), 자동차(12%), 철강 제품(10%), 전기전자제품(5%), 기타(5%)에 사용된다. 우리나라의 철강 소비량은 세계5위이고, 1인당 철강소비량이 세계1위²⁾로서 생산, 수출, 수입, 소비에서 철기시대 이후 철강산업문화의 르네상스시대를 누리고 있다.



최지수
관세법인 더불어민주당 관세사

1) 2020년 세계 조강생산량은 18억 64백만 톤으로 전년 대비 0.9% 줄었다. 참고로 1950년 189백만톤, 2004년 1,063백만톤이다. 국가별생산량의 순위는 2019년과 동일하다. 생산업체별(2019년)순위는 1위 ArcelorMittal(다국적) ,2위 China Baowu Group(중국) ,3위 Nippon Steel Corporation(일본),4위 HBIS Group(중국), 5위 POSCO(한국),현대철강은 15위이다.(출처: 세계철강협회)

2) 2019년 1인당 1,039kg으로 1위이고, 2위가 대만 760kg, 철강 1위 생산국인 중국은 633kg으로 4위이다.(출처: 세계철강협회)

〈표1〉 세계철강생산량과과 교역현황 [2019년]

순위	철강생산량(조강기준 ³⁾) (단위 : 백만톤, 비율 %)		철강제품의 교역 상위국가 (중량기준, 단위 %)		국제교역 상위철강제품 (중량기준 share %)
	국가	생산량(비율)	수출국(share)	수입국(share)	
1	중국	996.3(53.3)	중국(14.5)	미국(6.2)	열연강판(18.4)
2	인도	111.2(6.0)	일본(7.5)	독일(5.3)	잉곳/반제품(14.2)
3	일본	99.3(5.3)	한국(6.8)	이태리(4.6)	아연도금강판(10.1)
4	미국	87.8(4.7)	러시아(6.7)	태국(3.8)	강관과 연결구(9.0)
5	러시아	71.9(3.9)	독일(5.5)	한국(3.7)	중후강판(7.8)
6	한국	71.4(3.8)	터키(4.5)	중국(3.5)	냉연강판(7.7)
7	독일	39.7(2.1)	이태리(4.1)	베트남(3.5)	선재(6.2)
8	터키	33.7(1.8)	벨지움(3.9)	프랑스(3.3)	형재(H빔)(5.0)
9	브라질	32.2(1.7)	우크라이나(3.6)	인도네시아(3.2)	철근(4.5)
10	이란	25.6(1.4)	프랑스(3.1)	멕시코(3.0)	도장강판(4.3)
전 체		1,868.8			

출처 : 세계철강협회(WSA)

3) 조강(粗鋼 : crude steel)은 가공하지 않은 선철, 잉곳, 반제품(반성품이라 함)을 말한다. 철강생산량은 조강기준으로 산출한다.

2. 한국의 철강 교역현황

철강과 철강제품의 수출은 323억불로 전체 수출의 6.0%이고, 수입은 226억불로 전체 수입의 4.5%이다.

FTA국가 수출은 224억불로 전체 철강수출의 69%,

수입은 140억불로 전체 철강수입의 62 %이다. 철강 수출 1위는 중국으로 14.1%, 수입 1위 역시 중국으로 34.4%를 점유하고 있다. 랭킹 5위 FTA협정국은 수출은 일본을 제외한 4개국(36.2%), 수입역시 일본을 제외한 4개국(44.4%)이다.

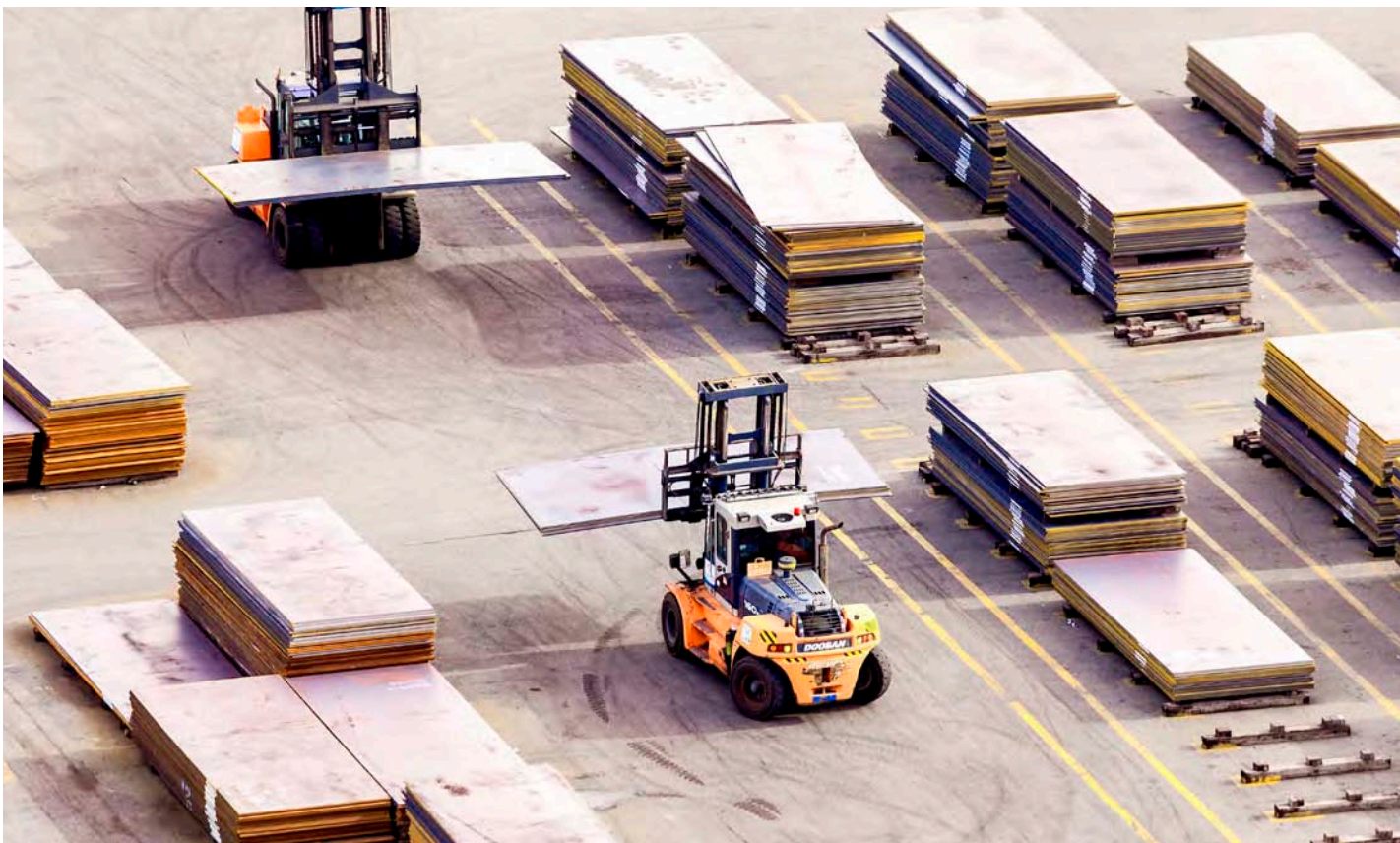
〈표2〉 철강과 철강제품의 교역현황

구 분		철강 교역량(억불, %)				철강 1위 국		
		수출	비율	수입	비율	수출(share%)	수입(share%)	
전체	소재(72류)	231	71	157	69	1	중국(14.1)	중국(34.4)
	제품(73류)	92	29	70	31	2	일본(12.2)	일본(33.4)
	계	323	100	227	100	3	인도(10.4)	인니(4.6)
FTA	소재(72류)	163	73	85	61	4	베트남(6.5)	미국(3.2)
	제품(73류)	61	27	55	39	5	미국(5.2)	인도(2.1)
	계	224	100	140	100	합계(48.4)		합계(77.7)

〈표3〉 주요 철강 상품의 교역

순위	수 출(백만불)			수 입(백만불)		
	품명	금액(share%)	1위국(%)	품명	금액(share%)	1위국(share)
1	도장강판	6,096(25.6)	중국(12.4)	열연강판	2,756(17.6)	중국(30.6)
2	열연강판	5,360(23.2)	인도(15.8)	철스크랩	2,349(15.0)	일본(61.5)
3	스텐강판	2,570(11.1)	베트남(15.4)	스텐강판	1,768(11.3)	중국(39.7)

순위	수 출(백만불)			수 입(백만불)		
	품명	금액(share%)	1위국(%)	품명	금액(share%)	1위국(share)
4	냉연강판	2,339(10.1)	중국(24.0)	철합금	1,637(10.5)	중국(18.0)
5	전기강판	2,084(9.0)	중국(22.1)	도장강판	1,418(9.1)	중국(86.5)
6	철합금	869(3.8)	네델(31.6)	반제품	1,025(6.5)	일본(44.5)
합계		19,318(82.8)		10,953(70.0)		
전체		23,098		15,678		



3. 철강의 정의와 분류

철강(鐵鋼)은 철(鐵: Iron)과 강(鋼: Steel)의 복합어로서 철(鐵:iron)은 금속원소의 하나로 순철을 의미하고, 지구지각의 5%로 존재하고, 탄소·규소·알루미늄 다음으로 많으며, 순철 자체로 존재하지 않고 철광석에 함유되어 있다.

강(鋼)은 성분에 따라 비합금강과 합금강(合金鋼)으로 분류하며, 비합금강은 보통강, 탄소강으로 부르고, 탄소의 함량에 따라 저탄소강, 고탄소강으로 구분하고, 합금강(Alloy steel)은 특별한 성질(내식,

내열, 내강 등)을 보강하기 위해 탄소강에 탄소 이외의 합금원소(크롬, 니켈, 몰리브덴, 코발트, 망간, 텅스텐, 바나듐, 구리, 티타늄, 규소 등)를 한가지나 두 가지 이상 첨가한 것을 말한다.

합금강 중 크롬 10.5% 이상 함유한 것을 스테인리스강⁴⁾이라고 하고, 스테인리스강은 합금성분에 따라 크롬계(13Cr계: STS 400, 18Cr계 STS 430)와 크롬-니켈계(18Cr-8Ni계 STU 300, 16Cr-7Ni-1Al계: STS631)로 구분한다.



4) 스테인리스강은 불수-강(不銹鋼), 내식강(耐蝕鋼),이라도 부르고, 생활용어순화(문체부고시)로 '스덴', '스텡' 대신에 순화한 용어 '스테인리스', '안녹쇠'라 쓰라고 권장하고 있다.

〈표4〉 철강 소재의 종류와 분류

구 분		제 품 분 류		HS 분류			
원료철		선철(주강용, 주물용), 환원철, 고순도철, 철합금, 철스크랩(고철), 철강의 분말과 입상		제72류 (제1절)			
철	순철(탄소 0.02%이하)	잉곳, 반제품, 철판, 철봉, 철선					
강	비합금강 (탄소강) 탄소2% 이하	탄소강	조강	잉곳	제72류 (제2절)		
			반제품 (강괴)	슬래브, 블룸(대형강편), 빌렛(소형강편), 시트바, 라운드바			
		저탄소강 (보통강)	강판	열연코일, 열연시트, 후판, 냉연코일, 냉연강판, 산세강판		표면처리강판 : 갈라강판, 도금강판, 무늬강판	
				고탄소강 (특수탄소강)			형강
		강재	봉강	선재(Wire rod), 기타 봉(철근 등)			
			강선	강선, 피아노선 등			
			강관	무계목관/계목관(접합관)		제73류	
		합금강 (특수강)	스테인리스강	조강		잉곳, 반제품(빌릿, 슬래브 등)	제72류 (3절)
				강재		스테인리스 강판, 형재, 봉재, 선	
			특수합금강	조강		잉곳, 반제품(빌릿, 슬래브 등)	제72류 (4절)
강재	강판(전기강판, 기타), 형재, 봉재, 선						

4. 철강의 생산공정과 주요 생산품

1. 일관제강(용광로) 공장

일관제강(용광로)공장은 철광석(26류: 2601호)과 유연탄(27류:2701호)을 원료로 출발하여 제선(製銑)-제강(製鋼)-연주(連鑄)-압연(壓延)의 4개 공정을 걸쳐서 철강소재(72류)를 생산하는 종합제철소이다.

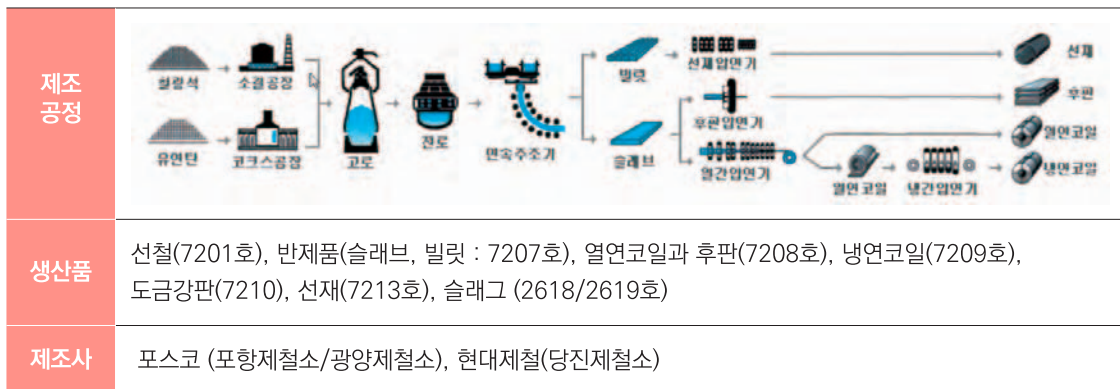
제선은 철광석을 용광로에서 녹여 쇳물을 뽑아낸다. 쇳물을 굳힌 것을 무쇠 또는 선철(7201호)이라 한다. 쇳물을 제강로로 이송하여 불순물제거, 탄소함량(2%미만)조정하여 탄소강을 만들거나 합금원소를 첨가하여 합금강을 만들어 연속 주조기에서 성형하여 반제품(빌릿, 슬래브: 7207호)을 만든다. 대부분 압연공정으로 넘어가지만 일부는 반제품 상태로 국내 압연공장에 판매하거나 수출을 하기도 한다.

압연공정은 반제품(슬라브: 7207호)을 열간압연(Hot rolling)하여 열연코일(HR coil: 7208호)을 만들어 일부는 국내공급과 수출하고, 일부는 추가로

산세공정을 거쳐 산세열연코일(PO Coil:7208호)을 만들어 국내공급 및 수출을 한다. 그리고 나머지 부분은 냉간압연(Cold rolling)하여 냉연코일(CR Coil: 7209호)을 만들어 국내공급 및 수출을 하거나, 추가로 냉연코일을 도금/도장하여 도금/도장강판(7210호)을 만들어 국내공급 및 수출을 한다.

또한 반제품(슬래브)를 압연하여 후판(厚板: plate: 7208호, 두께 6mm 이상)을 만들어 국내공급 및 수출을 한다. 반제품(빌릿:7207호)을 압연하여 선재(線材: Wire rod:7213호)를 만들어 국내 강선(7217호)을 만드는 공장에 공급하거나 수출을 한다.

일관생산공정에서 생산된 철강재(선철,인곳, 반제품, 강판류, 선재)은 철광석 포워드(Ore forward)로서 세번변경기준(류변경 CC 26류 → 27류)기준은 물론 부가가치기준(RVC40)도 충족하는데도 문제가 없다.



출처: 한국철강협회

2. 전기로제강공장

전기로 제강공장은 고철이나 철스크랩(7204호)을 원료로 출발하여 제강(製鋼)-연주(連鑄)-압연(壓延)의 3개 공정을 통하여 철강소재(72류)를 생산하는 제강소이다. 제강공정에서 철스크랩을 전기로에서 용해, 정연(불순물 제거, 탄소함량 2% 이하 조정 및 합금성분 첨가)하여 강철(탄소강과 합금강)을 만들고, 연주공정에서 반제품[블룸·빌렛, 슬래브 등 7207호]을 만든다. 반제품은 대부분 바로 압연공정으로 넘어가지만 일정 부분은 국내 압연 공장에 판매하거나 수출하기도 한다.

합금 반제품(슬라브)를 압연하여 스테인리스강판이나 전기강판을 만들어 국내에 공급하거나 수출한다. 반제품인 블룸, 빌렛을 압연하여 봉강, 형강, 선재 등을 만들어 국내에 철강제품 제조공장에 공급하거나 수출한다.

전기로공정에서 생산된 철강재는 철스크랩 포워드(Scrap forward)로서 세번변경기준(호변경 CTH) 기준을 충족하나 다만, 중국의 경우에는 원료인 철스크랩(7204호)은 완전생산기준을 적용하고 있다.

제조 공정	
생산품	철강재(비합금강) : 반제품(블룸, 빌릿 : 제7207호), 봉강 (철근 등 7214호), 형강(허빔등 7216호), 합금강재 : 스테인리스강판(7219호), 규소전기강판(7225호) 등
제조사	동국제강, 대한제강, 와이케이스틸, 한국특수형강 등

출처: 한국철강협회

3. 단독압연공장

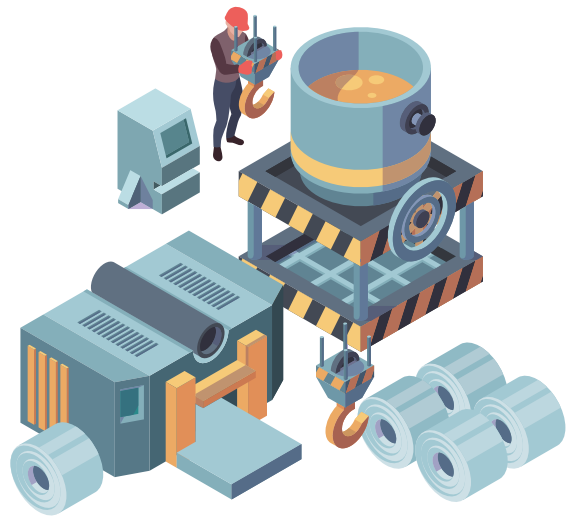
- (1) 국내외산 반제품(빌릿, 슬래브: 7207호)을 압연하여 형강(7216호)을 만들거나, 선재(Wire rod: 7213호)를 만드는 공장이다.
- (2) 국내외산 열연코일(제7208호)을 냉간압연을 거쳐 냉연강판(7209호)을 제조하는 공장이다.
- (3) 국내외산 선재(Wire rod: 7213호)를 압연인발하여 철강선(steel wire 7217호)을 만드는 공장이다.
- (4) 국내외 강판(열연/냉연 강판)을 둥글게 말아 용접하여 각종 접합강관(계목관)을 만드는 공장이다.

4. 표면가공업체

국내산 또는 외국산 열연산세강판(7208호) 또는 냉연강판(7209호)을 도금 또는 도장하여 도금도장 강판(제7210호) 제조하는 공장이다.

5. 단순가공 업체

국내외산 광폭(600mm이상)의 열연코일(7208호), 냉연코일(7209호), 도금/도장코일(7210호)을 특정한 사이즈로 절단하여 폭 600mm미만으로 만든 철판(7211호나 7212호)을 공급하는 업체이다.



5. 철강의 관세품목분류 및 품목별 교역현황

철강과 철강제품은 제72류와 제73류로 나누어 분류하는데, 제72류에는 원재료(일차제품, 철강스크랩), 반제품(블룸, 빌릿, 슬래브등), 철강재(판재, 형재,

봉재, 선재)가 분류되고, 제73류에는 제72류의 철강재로 만든 각종 철강제품이 분류되는데, 다만 강관류는 제73류에 분류된다.

〈표5〉 제72류 철강의 관세품목분류

품 명		품목 번호	교역(백만불)	
			수출	수입
철강(鐵鋼 : Iron and steel)		72류	23,098	15,678
제1철 철강의 원재료 (일차제품)	선 철	7201	17	70
	부원료			
		합금철	7202	869

품 명				품목 번호	교역(백만불)				
					수출	수입			
제1절 철강의 원재료 (일차제품)		원료	환원철과 순철		7203	0	122		
			철강스크랩/재용해용잉곳		7204	197	2,349		
		철강의 알갱이(입상)/가루(분말)			7205	48	182		
제2절 철과 비합금강	탄소강 (보통강)	강괴	잉곳 등		7206	0	1		
			반제품	블룸/빌릿/슬래브		7207	174	1,025	
		강재	판재 (강판)	폭 600mm 이상	열연강판		7208	5,360	2,756
					냉연강판		7209	2,339	306
					도금/도장강판		7210	5,906	1,361
			폭 600mm 미만	열/냉연강판		7211	152	27	
				도금/도장강판		7212	196	57	
			봉재 (봉강)	열간압연봉	선재(코일)		7213	476	345
		기타(철근)			7214	205	429		
		냉간압연 봉등							
		기타 봉		7215	42	63			
		형재(형강)			7216	710	516		
		강선			7217	360	176		

		품 명			품목 번호	교역(백만불)		
						수출	수입	
합금강 (특수강)	제3절 스텐 리스강	강괴	잉곳 등 일차제품, 반제품 (블룸/빌릿, 슬래브 등)		7218	4	20	
		강판	600mm이상	열연/냉연	7219	2,278	1,707	
			600mm미만	열연/냉연	7220	292	61	
		강재	봉재	열간압연봉	선재(코일)	7221	133	152
					기타 열연봉	7222	105	174
			기타 봉(냉간압연, 인발한 것)					
		형재			7223	208	79	
	선							
	제4절 특수강	강괴	일차제품(잉곳 등), 반제품(블룸, 빌릿, 슬래브 등)		7224	5	88	
		판재	폭600mm이상	전기강판등	7225	1,972	811	
			폭 600mm미만	전기강판등	7226	112	128	
		강재	봉	열간압연봉	선재(코일)	7227	158	342
					기타	7228	453	610
			기타 봉					
형강/중공드릴봉			7229	329	84			
선								

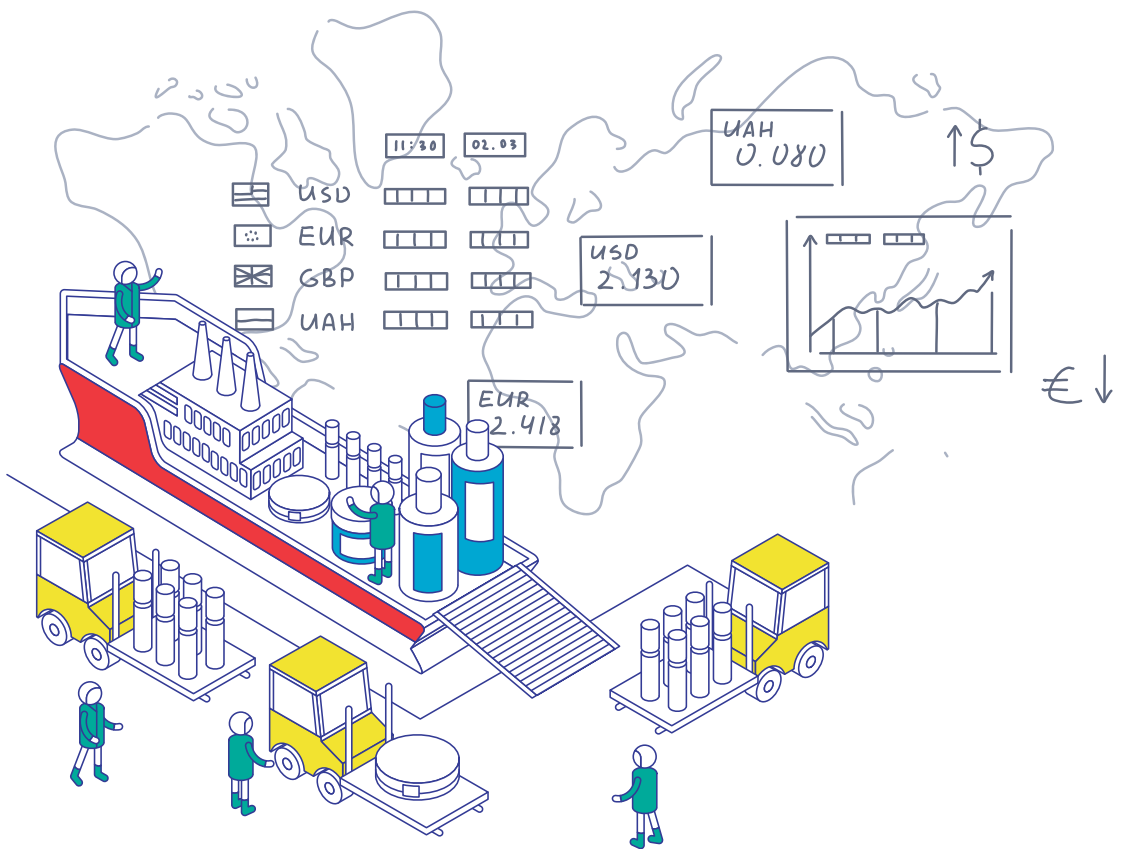
통계출처: 관세청무역통계

6. 철강의 FTA협정국별 교역과 원산지기준

제72류(철강)의 품목별 FTA원산지기준은 세번변경 기준[류변경(CC), 호변경(CTH), 소호변경(CTSH)⁵⁾] 부가가치기준(RVC, 공제법), 공정기준, 선택기준을 채택하고 있으나, 아세안과 베트남은 세번변경기준(CTH) 또는 부가가치기준(RVC40)중 선택기준을 채택하고 있다. 세번변경기준 중 일부 품목은 예외적으로 철광석 포워드(Ore forward: CC)기준, 반제품

포워드(Semi Product forward) 기준을 적용하는 경우도 있다.

특히 FTA협정마다 조금씩 다른 원산지결정기준을 채택하고 있으므로 FTA를 활용하고자 하는 기업은 원산지결정기준을 잘 확인하여 적용할 필요가 있다.



5) 2단위 세번변경기준(CC : Change of Chapter), 4단위 세번변경기준(CTC : Change of Tariff Heading), 6단위 세번변경기준(CTSH : Change of Tariff SubHeading)

〈표6〉 제72류(철강)의 교역현황과 원산지 기준

지역	협정국	수출입(백만불)		품목별 원산지 기준	
		수출	수입		
미주 지역	북미	미국	1,393.6	495.6	선철, 철합금, 직접환원철(7201-7203호)는 CC기준, 기타품목(7204-7229호)는 CTH기준으로 기준요건 충족을 완화하는 대신에 수출 킬터량을 정함(수출제한 품목으로 한국철강협회장의 승인을 받아야 수출할 수 있음)
		캐나다	277.9	40.2	전품목 CTH 기준 적용
	남미	칠레	23.4	0.2	7201호 CC, 7203-7229호는 CTH 적용
		페루	38.5	0	7201-7205호 CTH, 7206-7229호 CTSH 적용
		콜롬비아	72.7	3.4	스테인리스강판(7219/7220호)은 선택기준(CTH or 공제법40%), 그 외 품목은 CTH 채택
중미	중미국	115.6	13.7	전품목 CTH기준 적용	
아주 지역	아세안	아세안 ⁶⁾	3,231.6	1,120.0	냉연강판(7209)와 스테인리스강판(7220호, 단 7219호 제외)은 CTH기준, 기타품목은 공통기준(CTH이거나 RVC40기준)적용
	기타	중국	3,184.5	5,383.9	열간강판(7208호)와 냉간강판(7208호)는 철광석, 철스크랩으로 부터 생산, 그 외는 CTH적용 철스크랩(7204호)은 완전생산기준
		베트남	1,459.6	192.1	전품목 CTH(CTSH) 또는 RVC40 기준 선택
		싱가포르	102.8	4.5	전품목 CTH 기준 적용
		인도	2,347.4	329.5	전품목 CTH 기준 적용

6) 아세안국가 중 베트남과 싱가포르는 별도 협정체국가로 통계의 중복을 피하기 위해 제외함

지 역	협정국	수출입(백만불)		품목별 원산지 기준	
		수출	수입		
유럽 지역	EU	EU	2,767.1	674.0	원료(일차제품)와 반제품은 CTH 기준 적용 철강재(판재, 형재, 봉재, 선)는 반제품 포워드기준 적용. EU와 영국은 특정 품목에 대해 수출쿼터량을 정함(수출 제한품목으로 한국철강협회장의 승인을 받아야 수출할 수 있음)
	기타	영국	197.8	46.6	
		터키	817.6	13.6	
		EFTA	7.5	11.7	전품목 CTH 기준 적용
대양지역	호주		220.4	89.9	합금철(7202호: 페로실리콘, 페로실리코크롬, 페로 텅스텐)는 CC기준, 철강재중 냉연강판, 도금도장강판은 반제품(7207호) 포워드, 스테인리스강판은 CTSH, 기타 품목은 CTH기준 적용
	뉴질랜드		85.7	36.7	일부 강봉 제외한 전품목 CTH 적용

